

# laboratoire de microbiologie et Unité de prévention des infections



Journée scientifique de l'ARL

Aigle, le 29 septembre 2011

Nicole Santos

Infirmière spécialisée en prévention des infections

# Hôpital fribourgeois

- 6 hôpitaux
- 6 réalités (architecture, pratiques ...)
- 5 districts
- 636 lits
- 2135 EPT (collaborateurs en 2010)
- 2 langues
- 1 politique UPCI commune



## HFR 6 sites



**HFR Fribourg – Hôpital cantonal**  
**345 lits, soins aigus (site de référence),**  
**soins intensifs, soins continus, urgences**

**HFR Tafers**  
**67 lits, soins aigus,**  
**soins continus, urgences**



**HFR Meyriez–Murten**  
**40 lits, soins aigus (médecine), réadaptation,**  
**gériatrie, permanence médicale**

## HFR 6 sites



**HFR Châtel-St-Denis**  
45 lits, réadaptation gériatrique, soins palliatifs

**HFR Billens**  
45 lits, réadaptation générale, cardiovasculaire et respiratoire



**HFR Riaz**  
94 lits, soins aigus, soins continus, urgences

# UPCI: Une équipe

- Unité de Prévention et Contrôle de l'Infection
- Structure indépendante au service de tous
- 2 médecins infectiologues
- 5 infirmières spécialisées (2.9 EPT)

# CLIN

- Commission de lutte contre les infections nosocomiales (Fribourg)
- Représentants de:
  - Microbiologie
  - Médecins
  - Soins infirmiers
  - UPCI



# UPCI: Mission

- Prévention de la transmission des maladies infectieuses
- Contrôle des situations où la prévention a mal fonctionné ou n'était pas réalisable
- Investigation de situations épidémiques
- Définition d'une politique rationnelle de l'utilisation des antibiotiques (prévenir l'émergence et la dissémination de microorganismes multirésistants)



# UPCI: Mission

- Etude de l'incidence et de la prévalence des infections nosocomiales (surveillance épidémiologique)
- Elaboration des protocoles de prise en charge des patients (règles d'hygiène de base, politique d'isolement)
- Contrôles de qualité microbiologiques pour l'air, l'eau, le matériel et l'environnement

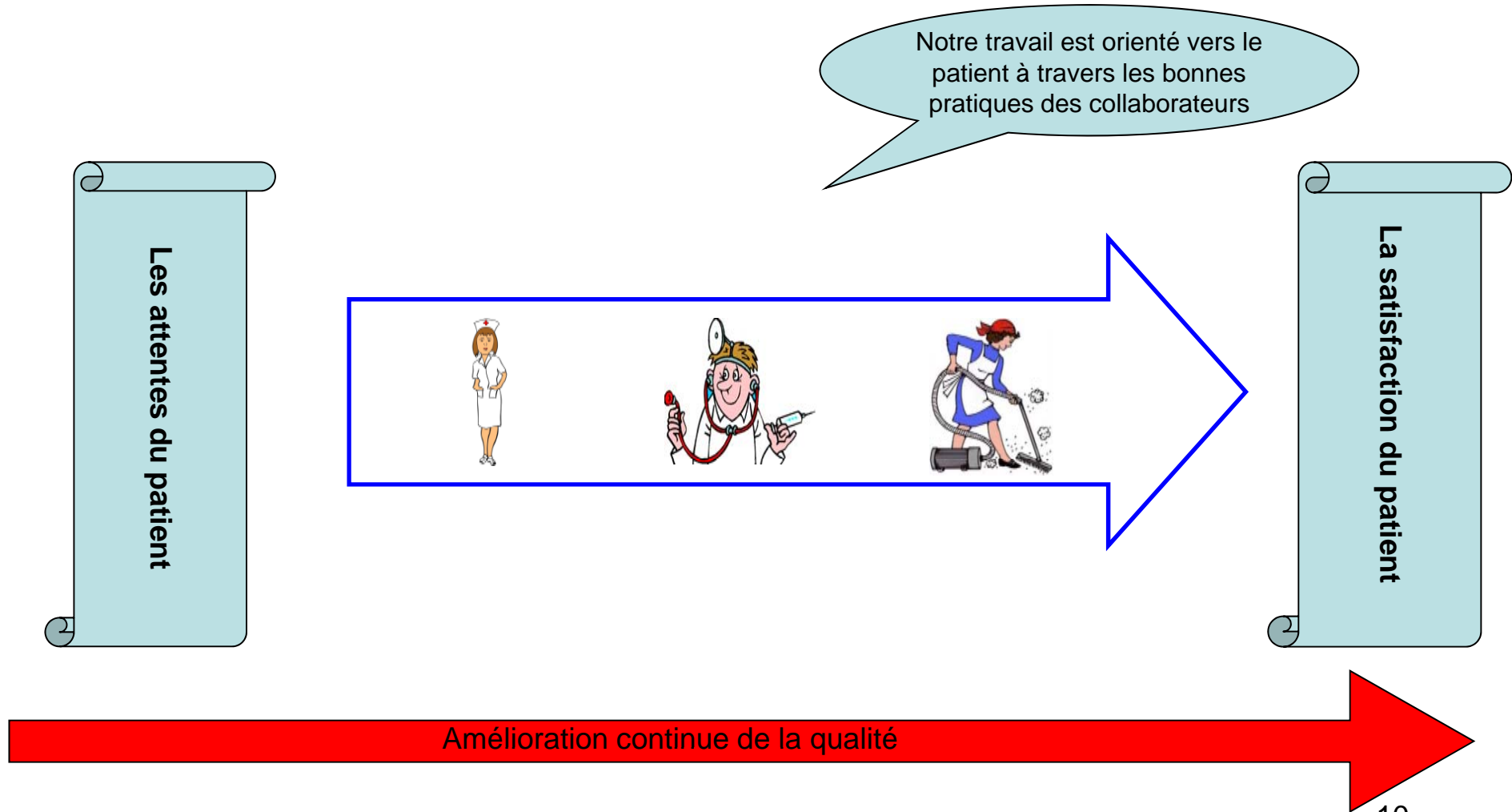


# UPCI: Partenaires

- Intendance
- Microbiologie
- Pharmacie
- Service technique
- Service de transport
- Responsables de tous les secteurs d'activités



# UPCI: Fonction transversale

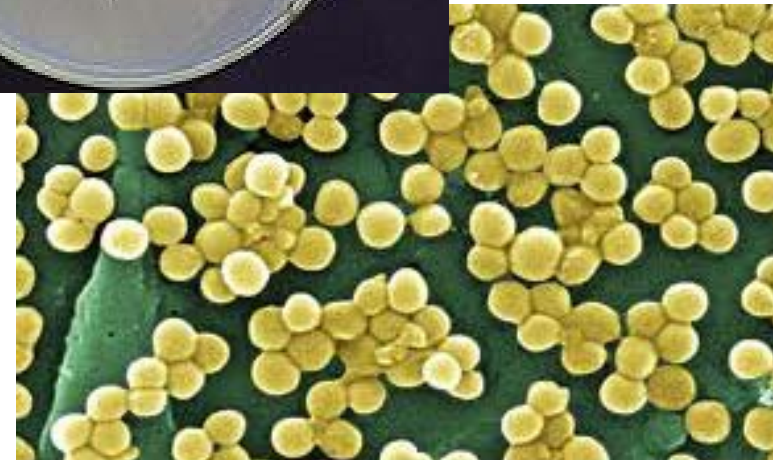
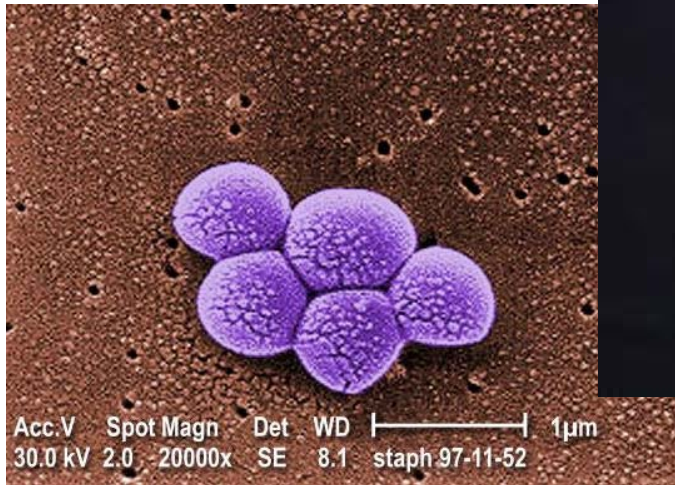


# Bonjour, je vous signale

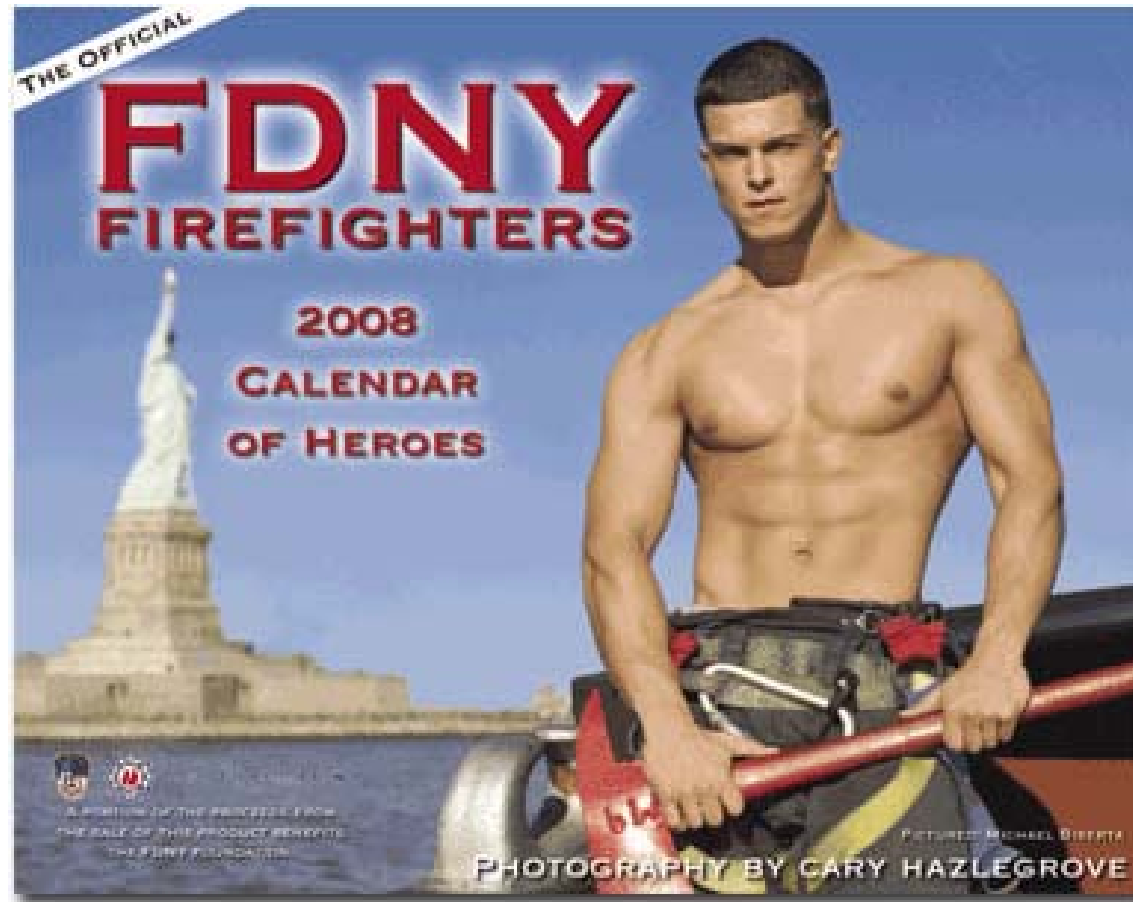
- «la présence de MRSA dans un prélèvement .... »



# Que se passe-t-il après cet appel?



# Mission principale



# Ou bien sûr..



# Une chaîne de mesures

- Isolement de contact
- Frottis de dépistage
- Décolonisation
- Enquête épidémiologique
- Alerte informatique
- Statistiques
- Enseignement et suivi sur le terrain



# Enseignement





## ISOLEMENT DE CONTACT

Pour les patients colonisés ou infectés par certains agents transmissibles par voie directe (personne-à-personne, surtout par les **main**s) ou indirecte (par l'environnement), lorsque les précautions standard ne suffisent pas.

### Matériel d'isolement



### Prescriptions pour le personnel

Chambre	<b>Chambre individuelle</b> <ul style="list-style-type: none"><li>Sortie du patient pour les examens et les interventions essentiels. Avertir le service qui reçoit le patient des mesures à prendre</li></ul>
Hygiène des mains	<b>Désinfection des mains</b> <ul style="list-style-type: none"><li>Avec la solution alcoolique</li><li>Après tout contact avec le patient ou son environnement</li></ul>
Gants	<b>Gants propres, non stériles (stériles pour contact avec les plaies, les ulcères, les brûlures et les procédures invasives)</b> <ul style="list-style-type: none"><li>Pour tout contact avec le patient ou son environnement</li><li>A changer pour passer d'un site potentiellement infecté à un site non infecté</li><li>A retirer immédiatement après le contact</li><li>A jeter avant de sortir de la chambre</li></ul>
Sur blouse	<b>Sur blouse propre, non stérile</b> <ul style="list-style-type: none"><li>Pour tout contact avec le patient ou son environnement</li><li>A changer toutes les 24h (maximum 3 blouses sur un statif dans la chambre)</li></ul>
Masque, lunettes	<ul style="list-style-type: none"><li>Pour toute procédure susceptible de provoquer des éclaboussures de matériel potentiellement infectieux</li></ul>
Équipement	<ul style="list-style-type: none"><li>Si possible, équipement réservé au patient</li><li>En cas de contamination visible par du matériel potentiellement infectieux, l'équipement doit être désinfecté, de préférence avant de sortir de la chambre</li></ul>
Linge	<ul style="list-style-type: none"><li>Linge sale à mettre dans le sac à linge spécifique se trouvant dans la chambre</li><li>Produits alimentaires conditionnés et non consommés (yogourt, produit nutritif) à éliminer dans le sac poubelle se trouvant dans la chambre</li></ul>
Vaisselle	<ul style="list-style-type: none"><li>Vaisselle à usage unique seulement si on ne pratique pas de désinfection thermique en machine (verres, tasses)</li></ul>
Chambre, surfaces	<ul style="list-style-type: none"><li>Procédure de routine pour le nettoyage quotidien de la chambre et des surfaces, en mettant un soin particulier à la désinfection de l'environnement immédiat du patient</li></ul>

En rouge : mesures spécifiques à l'isolement  
En noir : mesures relevant de l'application des précautions standard





## ISOLEMENT DE CONTACT

### Prescriptions pour les visiteurs

Veuillez vous annoncer au personnel infirmier avant d'entrer dans la chambre lors de votre première visite.

#### Entrée

Après être entré dans la chambre, *avant* tout contact avec le patient :

- Accrochez vos vêtements au portemanteau.
- Ne mettez pas de surblouse, elles sont réservées au personnel.

#### Comportement dans la chambre

- Veillez à toucher aussi peu que possible l'environnement du patient.
- Ne vous asseyez pas sur le lit.
- Ne posez pas vos objets personnels sur le lit ou sur la table de nuit.

#### Sortie

Après avoir pris congé du patient, avant de sortir :

- Désinfectez-vous les mains avec la solution alcoolique (appuyez une fois sur le distributeur, frottez-vous les mains jusqu'à ce qu'elles soient sèches).

En cas de doute ou d'incident, adressez-vous au personnel infirmier.

Merci pour votre collaboration



## ISOLEMENT DE CONTACT

Pour les patients colonisés ou infectés par certains agents transmissibles par voie directe (personne-à-personne, surtout par les mains) ou indirecte (par l'environnement), lorsque les précautions standard ne suffisent pas.

### Matériel d'isolement



### Prescriptions pour le personnel

Chambre	<b>Chambre individuelle</b> <ul style="list-style-type: none"> <li>▪ Sortie du patient pour les examens et les interventions essentiels. Avertir le service qui reçoit le patient des mesures à prendre</li> </ul>
Hygiène des mains	<b>Désinfection des mains</b> <ul style="list-style-type: none"> <li>▪ Avec la solution alcoolique</li> <li>▪ Après tout contact avec le patient ou son environnement</li> </ul>
Gants	<b>Gants propres, non stériles (stériles pour contact avec les plaies, les ulcères, les brûlures et les procédures invasives)</b> <ul style="list-style-type: none"> <li>▪ Pour tout contact avec le patient ou son environnement</li> <li>▪ A changer pour passer d'un site potentiellement infecté à un site non infecté</li> <li>▪ A retirer immédiatement après le contact.</li> <li>▪ A jeter avant de sortir de la chambre</li> </ul>
Sur blouse	<b>Sur blouse propre, non stérile</b> <ul style="list-style-type: none"> <li>▪ Pour tout contact avec le patient ou son environnement</li> <li>▪ A changer toutes les 24h (maximum 3 blouses sur un statif dans la chambre)</li> </ul>
Masque, lunettes	<ul style="list-style-type: none"> <li>▪ Pour toute procédure susceptible de provoquer des éclaboussures de matériel potentiellement infectieux</li> </ul>
Equipement	<ul style="list-style-type: none"> <li>▪ Si possible, équipement réservé au patient.</li> <li>▪ En cas de contamination visible par du matériel potentiellement infectieux, l'équipement doit être désinfecté, de préférence avant de sortir de la chambre</li> </ul>
Linge	<ul style="list-style-type: none"> <li>▪ Linge sale à mettre dans le sac à linge spécifique se trouvant dans la chambre</li> <li>▪ Produits alimentaires conditionnés et non consommés (yogourt, produit nutritif) à éliminer dans le sac poubelle se trouvant dans la chambre</li> </ul>
Vaisselle	<ul style="list-style-type: none"> <li>▪ Vaisselle à usage unique seulement si on ne pratique pas de désinfection thermique en machine (verres, tasses)</li> </ul>
Chambre, surfaces	<ul style="list-style-type: none"> <li>▪ Procédure de routine pour le nettoyage quotidien de la chambre et des surfaces, en mettant un soin particulier à la désinfection de l'environnement immédiat du patient</li> </ul>

En rouge : mesures spécifiques à l'isolement  
En noir : mesures relevant de l'application des précautions standard







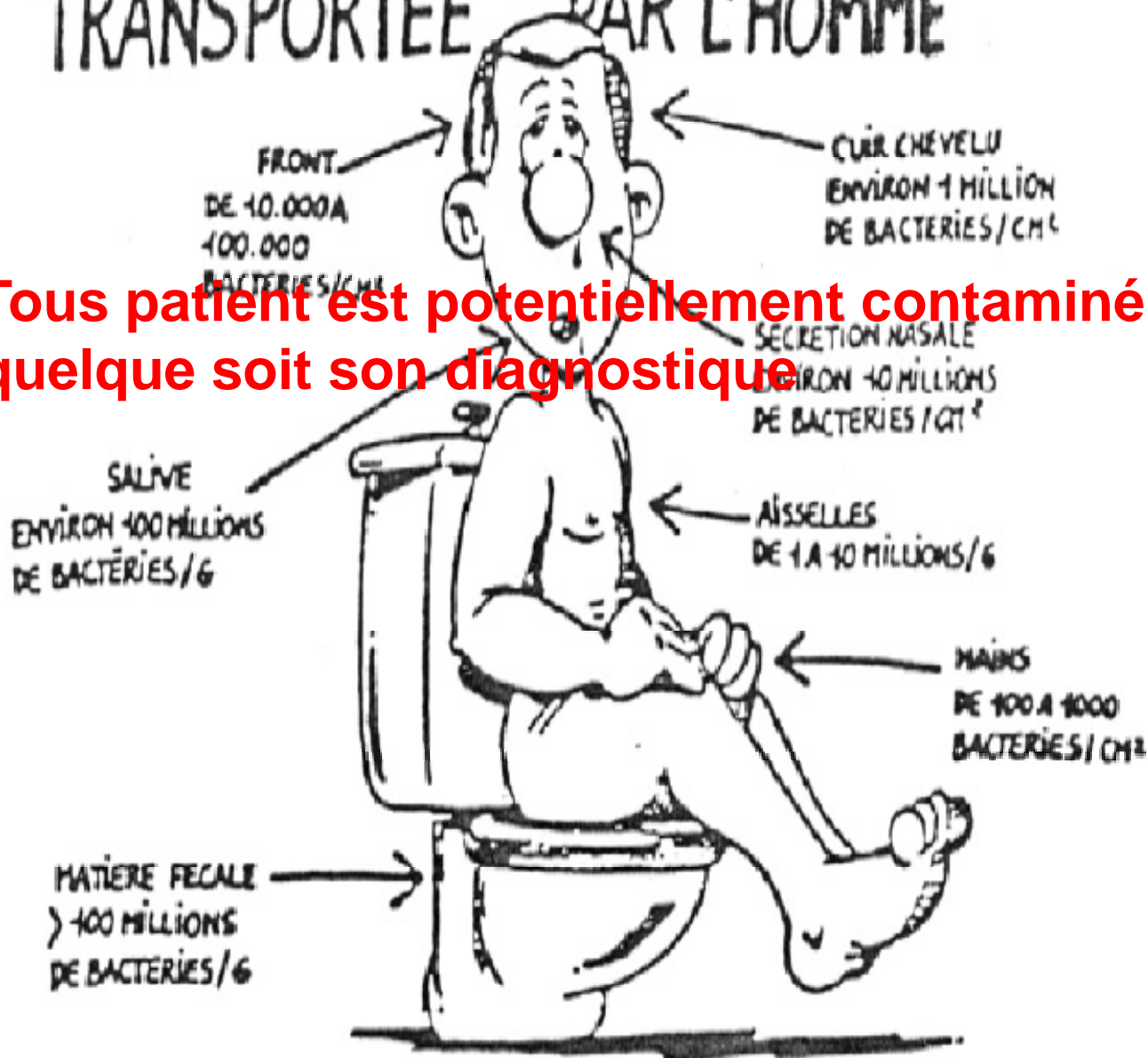
DISPOSABLE  
VINYL EXAM GLOVES  
Powder Free  
7L EXAM GLOVES

110  
200



# CONTAMINATION BACTERIENNE TRANSPORTEE PAR L'HOMME

**Tous patient est potentiellement contaminé  
quelque soit son diagnostic**



# Hygiène des mains



- Moyen le plus efficace
- Technique simple
- Lavage et/ou désinfection

2005 en Suisse,  
taux des bonnes pratiques **54.3%**

# Modes de transmissions



**Contact**



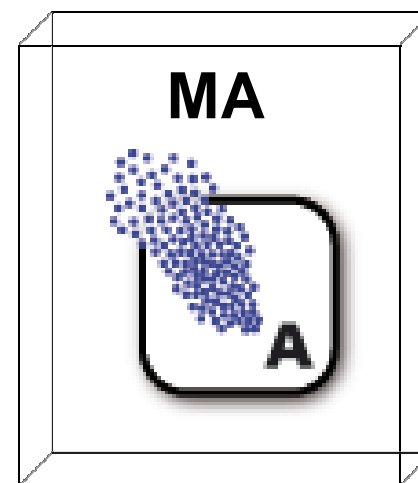
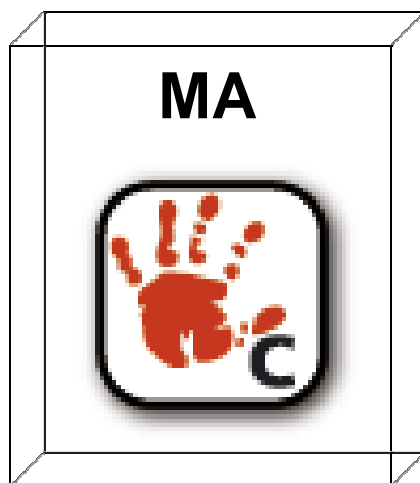
**Gouttelettes**



**Aérosol**



# Mesures de prévention



<b>PS</b>		<b>PS</b>		<b>PS</b>		<b>PS</b>		<b>PS</b>	

# Port de gants

- A mettre au plus près du soin
- A retirer dès le soin terminé



# Prévention infections: résumé

- Le monde est naturellement septique
- Tout patient est potentiellement infectieux
- Mode de transmission des germes: **contact**
- Mains désinfectées pour les soins
- Gestion des risques infectieux
  - S'arrêter
  - Réfléchir
  - Agir

# Communiquer

- Mettre un visage sur un nom
- Se parler, s'écouter
- S'intéresser au travail de l'autre
- Chercher des améliorations
- Bon sens, humour
- Amélioration continu du plaisir de collaborer ensemble



# Amélioration proposées

- Optimiser les demandes d'examens
- Vérifier la transmission des résultats
- Se pencher sur les prélèvements:
  - Recommandations, procédures
    - Existantes?
    - Connues?
    - ...Appliquées?



# Merci pour votre attention



# Références

- CDC – Guideline for isolation Precautions: Preventing Transmission of Infectious Agents in Healthcare Settings 2007
- Guide de prévention de l'infection UPCI HFR
- Unité Cantonale HPCI (Hygiène Prévention et Contrôle des Infections) CHUV
- Guide Romand pour la prévention des infections liées aux soins